

CỘNG HÒA XÃ HỘI CHỦ NGHĨA VIỆT NAM
Độc lập - Tự do - Hạnh phúc

ĐƠN YÊU CẦU CÔNG NHẬN SÁNG KIẾN
Kính gửi: Trường THCS Thị Trấn Mỹ An

1. Tôi (chúng tôi) ghi tên dưới đây:

Số TT	Họ và tên	Ngày tháng năm sinh	Nơi công tác (hoặc nơi thường trú)	Chức danh	Trình độ chuyên môn	Tỷ lệ (%) đóng góp vào việc tạo ra sáng kiến (ghi rõ đối với từng đồng)
1	ĐỖ THỊ KIM TUYÊN	29/7/1985	Trường THCS Thị Trấn Mỹ An	Giáo viên	Đại Học	100%

2. Là tác giả (nhóm tác giả) đề nghị xét công nhận sáng kiến :
Hướng dẫn học sinh khám phá nghệ thuật vẽ tranh trang trí với màu tương phản đạt hiệu quả trong Mĩ thuật 8.

3. Chủ đầu tư tạo ra sáng kiến (trường hợp tác giả không đồng thời là chủ đầu tư tạo ra sáng kiến)

.....

4. Lĩnh vực áp dụng sáng kiến: Giáo dục

5. Ngày sáng kiến được áp dụng lần đầu hoặc áp dụng thử:
01/10/2024

6. Mô tả bản chất của sáng kiến:

6.1. Tình trạng của giải pháp đã biết:

a. Mô tả đầy đủ, chi tiết tình trạng kỹ thuật hoặc phương pháp tổ chức sản xuất, công tác, tác nghiệp hiện tại (thường làm) trước khi thực hiện những giải pháp mới (mô tả chi tiết các bước/quá trình thực hiện nhiệm vụ).

Môn Mĩ thuật lớp 8 có vai trò quan trọng trong việc phát triển năng khiếu sáng tạo và thẩm mỹ của học sinh. Một trong những kỹ thuật nghệ thuật cơ bản và thú vị mà học sinh có thể tiếp cận là việc sử dụng màu tương phản trong tranh trang trí. Tranh trang trí mỹ thuật giúp tạo ra sự cân đối giữa các yếu tố trong không gian, như màu sắc, ánh sáng và bố cục. Một bức tranh được chọn lựa kỹ lưỡng có thể làm tăng tính hài hòa và sự thống nhất của không gian. Tranh trang trí không chỉ có chức năng làm đẹp mà còn nâng cao giá trị thẩm mỹ của không gian. Với những tác phẩm nghệ thuật đặc sắc, tranh có thể làm cho không gian trở nên sang trọng, lịch lãm và đầy cảm hứng. Màu tương phản không chỉ giúp tạo nên sự nổi bật, mà còn làm cho tác phẩm trở

ĐƯỢC QUẢN LÝ TẠI

nên sinh động và đầy sức sống. Màu tương phản có thể rất mạnh mẽ và nổi bật, nhưng việc lựa chọn màu sắc phù hợp để tạo ra hiệu ứng đẹp mắt và hài hòa lại không dễ dàng. Thế nhưng, học sinh lớp 8, ở trường THCS Thị Trấn Mỹ An thường gặp khó khăn trong việc sáng tạo nên tranh trang trí với việc xác định các cặp màu tương phản, tạo ra sự chói mắt, loạn màu hay mất cân đối trong bức tranh, khó khăn khi phải tìm ra cách phân chia hợp lý giữa các vùng sáng và tối, giữa các yếu tố màu sắc trong tranh sao cho không gian tranh không bị mất cân đối, hoặc quá nặng nề ở một khu vực.

Trước thực trạng trên, để đánh giá chính xác về học sinh tôi đã tiến hành khảo sát khả năng sáng tạo và vận dụng màu sắc của học sinh thông qua việc thực hành vẽ tranh trang trí màu ở 2 lớp 8a2, 8a7 vào đầu năm học 2024 - 2025 và có kết quả như sau:

Lớp	Số HS	Đạt		Chưa đạt	
		Số lượng	Tỉ lệ	Số lượng	Tỉ lệ
8A2	40	9	22.5%	31	39,6%
8A7	43	8	18.6%	35	43,9%

- Nhìn vào bảng khảo sát trên, chúng ta có thể thấy rằng khả năng sáng tạo và vận dụng màu sắc của học vẫn còn nhiều hạn chế và chưa đạt yêu cầu năng lực của bộ môn này. Số lượng học sinh “Đạt” thấp, trong khi đó số lượng học sinh “Chưa đạt” thì rất cao. Điều này cho thấy sự cần thiết phải có những giải pháp cụ thể, thiết thực và phù hợp với năng lực nhằm giúp các em từng bước nâng cao khả năng sáng tạo và vận dụng màu sắc của học sinh thông qua việc thực hành vẽ tranh trang trí màu.

b) Nêu, phân tích rõ những ưu, nhược điểm, thuận lợi, khó khăn của giải pháp kỹ thuật hoặc giải pháp tổ chức sản xuất, công tác, tác nghiệp hiện đang được áp dụng tại cơ quan, đơn vị hoặc trong lĩnh vực công tác mình đảm nhiệm và phân tích nguyên nhân dẫn đến tình hình đó.

+ Ưu điểm:

-Ban giám hiệu luôn tạo điều kiện thuận lợi về cơ sở vật chất, chỉ đạo chuyên môn cũng như tinh thần, động viên giáo viên hoàn thành tốt nhiệm vụ giảng dạy và giáo dục học sinh.

-Đa số học sinh có ý thức học tập, biết lễ phép, hòa đồng, tích cực tham gia các hoạt động của lớp và trường.

-Nâng cao khả năng phát triển tư duy sáng tạo: Việc khám phá và vẽ tranh với màu tương phản giúp học sinh phát triển khả năng sáng tạo và tư duy nghệ thuật. Màu sắc tương phản tạo cơ hội để học sinh thể hiện sự sáng tạo của mình qua cách sử dụng màu sắc và bố cục trong tranh, tạo nên những bức tranh nổi bật, độc đáo.

- Giúp học sinh thấy được tầm quan trọng mối liên hệ giữa lý thuyết và thực tiễn.

- Rèn luyện kỹ năng quan sát, phân tích và thực hành kỹ thuật phối màu
- Học sinh hứng thú và chủ động hơn trong việc tiếp thu kiến thức.

+ Nhược điểm:

- Trình độ học sinh không đồng đều.
- Khó khăn trong việc điều khiển độ mạnh của màu sắc: Khi sử dụng màu tương phản, học sinh có thể không kiểm soát được độ mạnh hay sự hài hòa giữa các màu sắc. Việc chọn màu quá chói hoặc sử dụng màu sắc không hợp lý có thể làm cho bức tranh trở nên không phù hợp và thiếu thẩm mỹ.

- Cần sự phối hợp chặt chẽ giữa các giáo viên để việc tích hợp đạt hiệu quả.

- Học sinh cũng có thể gặp khó khăn trong việc lựa chọn màu sắc, tạo sự cân đối và phát triển kỹ năng pha trộn màu. Thực hành trải nghiệm ít nên học sinh dễ quên, và khó phát huy.

+ Nguyên nhân

- Một số học sinh còn yếu về kỹ năng đọc, tìm hiểu bài, tiếp thu bài kém. Và đây cũng là môn năng khiếu đặc thù nên cũng gây khó khăn nhiều cho các em không có năng khiếu.

- Sự bùng nổ của mạng xã hội, trò chơi điện tử, YouTube,... đã thu hút sự chú ý của học sinh, khiến các em dễ bị phân tâm, giảm hứng thú học tập và không biết tận dụng kiến thức bổ ích từ mạng xã hội, các ứng dụng liên quan đến môn học, thiếu thời gian rèn luyện kỹ năng vẽ và sáng tạo qua các bài thực hành.

6.2. Nội dung của giải pháp đề nghị công nhận là sáng kiến:
(Nêu rõ các nội dung sau)

a. Mục đích của giải pháp:

- Nhằm giúp học sinh lớp 8a2, 8a7 trường Trung học cơ sở Thị Trấn Mỹ An từng bước hình thành và phát triển tốt hoạt động học tập sáng tạo và nhận biết và sử dụng các màu tương phản một cách hợp lý và hiệu quả trong các tác phẩm nghệ thuật của mình.

- Khuyến khích thử nghiệm với các màu sắc khác nhau để tạo ra những hiệu ứng nổi bật, từ đó thể hiện phong cách cá nhân và sự sáng tạo của bản thân trong các tác phẩm nghệ thuật. Hướng dẫn học sinh cách kết hợp các màu tương phản trong tranh trang trí để tạo sự nổi bật và hài hòa.

- Giúp các em phát triển khả năng nghệ thuật mà còn giúp các em hiểu nghệ thuật trang trí có ảnh hưởng lớn đến môi trường sống và không gian xung quanh. Giúp phát triển các kỹ năng về màu sắc, sự sáng tạo, và kỹ thuật vẽ, mà còn tạo cơ hội để học sinh thể hiện bản thân, hiểu rõ hơn về thẩm mỹ và áp dụng nghệ thuật vào cuộc sống thực tế.

b. Tính mới của giải pháp (đối với giải pháp mới hoàn toàn) hoặc những điểm khác biệt, tính mới của các giải pháp so với các giải pháp đã biết (đối với các giải pháp có sự cải tiến đối với các giải pháp đã có).

b.1. Sáng kiến này mang đến một số điểm mới nổi bật so với các giải pháp khác, cụ thể như sau:

- Phát triển khả năng sáng tạo và tư duy độc lập: Học sinh được khuyến khích tự do sáng tạo khi làm việc với màu sắc tương phản. Việc sử dụng các màu sắc đối lập không chỉ giúp học sinh phát triển khả năng phối hợp màu sắc mà còn



tạo cơ hội để các em tự do thể hiện ý tưởng, cảm xúc và cá tính trong các tác phẩm tranh trang trí. Điều này giúp các em rèn luyện tư duy độc lập và sự sáng tạo không giới hạn.

-Giúp học sinh hiểu rõ mối liên hệ giữa lý thuyết màu sắc và cách áp dụng chúng vào thực tế khi vẽ tranh. Học sinh không chỉ học về các nguyên lý màu sắc mà còn biết cách thực hành, sử dụng màu tương phản để làm tăng hiệu quả thẩm mỹ và tạo chiều sâu cho tác phẩm.

-Liên kết kiến thức liên môn: Việc tích hợp giúp học sinh thấy được mối liên hệ giữa Mĩ thuật và các môn học khác như Khoa học tự nhiên, Tin học, Toán học, Ngữ văn, từ đó có cái nhìn toàn diện và sâu sắc hơn về màu sắc .

b.2 Các giải pháp

- Để học sinh hiểu về màu tương phản, giáo viên cần giải thích các khái niệm cơ bản về màu sắc, như màu nóng, màu lạnh, màu sáng, màu tối, đặc biệt là màu đối lập. Việc học về bảng màu và cách mà các màu đối lập tác động lẫn nhau giúp học sinh hiểu rõ hơn về cách tạo ra hiệu ứng mạnh mẽ trong tranh trang trí. Việc này được thực hiện thông qua các phương thức và hình thức tổ chức dạy học sau:

b.2.1 Giúp học sinh nhận biết và sử dụng các màu tương phản :

- **Dùng Vòng Tròn Màu (Color Wheel)**



-Mẹo học: Cặp màu tương phản nằm đối diện nhau trên vòng tròn màu.

-Hoạt động: In vòng tròn màu, cho học sinh tự nêu các cặp màu đối xứng

- Ví dụ: đỏ ↔ xanh lục, vàng ↔ tím, cam ↔ xanh dương.

-**Gợi nhớ bằng hình ảnh và ví dụ thực tế**

- Ví dụ quen thuộc:

Đỏ và xanh lá → màu Giáng Sinh



Vàng và tím → trang phục



[Handwritten signature]

Cam và xanh dương → biển hoàng hôn



-Bài tập: Cho học sinh tìm ví dụ trong đời sống hoặc thiết kế một poster sử dụng cặp màu tương phản.

-Trò chơi học tập

- Flashcard cặp màu: Một mặt ghi màu A, mặt kia ghi màu tương phản.

- Bingo màu sắc: Học sinh phải ghép đúng cặp tương phản để thắng.

-Thực hành qua vẽ và thiết kế

- Tạo poster, tranh vẽ, infographic... chỉ dùng cặp màu tương phản để tăng cảm nhận và ghi nhớ.

- Gợi ý bài tập: Vẽ logo hoặc biểu tượng với chỉ một cặp màu tương phản.

-Sáng tác bài hát hoặc vần điệu dễ nhớ

- Ví dụ vần:

"Đỏ gặp xanh, mắt mở toanh!

Tím với vàng, sáng như chanh!"

"Cam bên dương, rục rĩ luôn!

Trắng cùng đen, như ban đêm!"

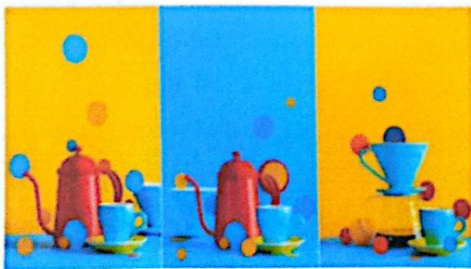
"Tím đi với vàng, rục rĩ huy hoàng.

Cam cạnh xanh dương, chói sáng muôn phương!"

-Lập lại và kiểm tra nhanh

-Làm bài kiểm tra nhanh (quiz) hàng tuần bằng flashcard hoặc game điện tử.

-Tổ chức mini game: "Ai là vua phối màu?" với phần thưởng nhỏ để tăng hứng thú.



Kết hợp màu nóng – màu lạnh

[Handwritten signature]



Sử dụng màu bổ túc (cặp màu tương phản đẹp)



- Cặp màu đối diện trên bánh xe màu (Màu đối xứng)

- Quy tắc cơ bản trong phối màu tương phản là sử dụng các màu đối diện nhau trên bánh xe màu sắc. Khi đặt hai màu đối diện nhau, chúng sẽ tạo ra sự tương phản mạnh mẽ, giúp làm nổi bật các yếu tố trong tranh, đồng thời tăng cường tính sinh động.

- Gợi ý học sinh sử dụng màu đỏ và xanh lá cây, học sinh có thể chọn đỏ đậm kết hợp với xanh lá cây nhạt hoặc ngược lại để làm cho màu sắc không quá gay gắt.

- Tạo sự cân bằng giữa màu nóng và màu lạnh: Màu nóng (như đỏ, cam, vàng) và màu lạnh (như xanh dương, xanh lá, tím) khi phối hợp với nhau sẽ tạo ra sự đối lập mạnh mẽ nhưng đầy sức sống. Tuy nhiên, để tránh tạo cảm giác xung đột, học sinh phải cân bằng số lượng màu nóng và lạnh trong tác phẩm của mình.

- Tránh sử dụng quá nhiều màu tương phản trong một tác phẩm.

- Đối với thiết kế đồ họa và nội thất: Trong thiết kế đồ họa, bạn có thể sử dụng màu tương phản để làm nổi bật các yếu tố quan trọng, như tên sản phẩm, tiêu đề. Trong thiết kế nội thất, các màu tương phản có thể được sử dụng để tạo điểm nhấn trong các không gian như ghế, tường....

b.2.2. Khơi gợi sự sáng tạo phù hợp với năng lực học sinh

-Phân tầng theo năng lực: Giao nhiệm vụ phù hợp từng nhóm học sinh

- Ví dụ:

+Nhóm cơ bản: Tô màu tranh theo mẫu có sẵn bằng cặp màu tương phản.

+Nhóm khá: Thiết kế họa tiết trang trí đơn giản sử dụng một cặp màu tương phản.

+Nhóm giỏi: Sáng tạo tranh tự do hoặc thiết kế bia sách, thiệp chúc mừng với ít nhất hai cặp màu tương phản.

-Gợi ý chủ đề gần gũi: “Lễ hội mùa xuân”, “Tranh chân dung biểu cảm”, “Tranh phong cảnh”, “ Tranh trò chơi dân gian” – giúp học sinh dễ liên tưởng và thể hiện ý tưởng.

-**Khuyến khích thử nghiệm:** Cho phép học sinh thử các chất liệu khác nhau (giấy màu, màu nước, bút lông...) để tăng sự hứng thú.

-Chia sẻ và nhận xét tích cực: Tổ chức góc trưng bày triển lãm mini tại lớp, mời học sinh giới thiệu tranh, từ đó phát triển khả năng trình bày và tư duy thẩm mỹ.

- Chú trọng vào sự sáng tạo của học sinh: Sáng kiến này tôn trọng sự sáng tạo của học sinh, khuyến khích các em khám phá và thử nghiệm.

- Điều chỉnh theo từng học sinh: Giáo viên có thể linh hoạt điều chỉnh phương pháp, đáp ứng nhu cầu và khả năng của từng học sinh. Nếu học sinh gặp khó khăn trong việc kết hợp màu sắc, giáo viên sẽ cung cấp sự hỗ trợ cần thiết để các em có thể tiếp thu và áp dụng đúng kỹ thuật.

- Thông qua bài học cụ thể của chương trình học lớp 8- Chân trời sáng tạo.

Ví dụ:

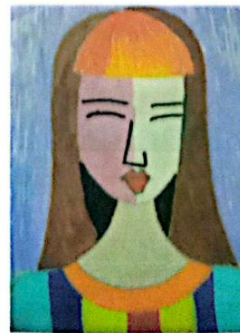
Bài nghệ thuật tranh cắt dán (Collage art): giáo viên cho học sinh xem tranh hướng dẫn cách tạo bức tranh từ bước lên ý tưởng, lựa chọn chất liệu, có thể khuyến khích học sinh sử dụng các chất liệu giấy màu (thủ công, báo tờ, báo cuốn...) với màu tương phản tạo điểm nhấn cho tranh.

Bài cắt dán của học sinh



N THÁ
RƯỜNG
NGHỆ
THI TẾ
MỸ
LÝ BÀ

Bài Tranh chân dung theo trường phái biểu hiện: Giáo viên sau khi hướng dẫn học sinh quan sát tranh, hướng dẫn cách vẽ, có thể khuyến khích học sinh sử dụng nhiều chất liệu màu để tạo nên bức tranh chân thực qua cảm xúc bằng màu sắc tương phản.



Bài vẽ của học sinh

[Handwritten signature]

Bài Tranh trang trí với màu tương phản: Giáo viên cần giúp học sinh hiểu khái niệm màu tương phản và cách dùng trong trang trí.

-Nhấn mạnh vai trò của màu tương phản trong việc tạo điểm nhấn và sự sinh động cho bố cục.

-Cho học sinh quan sát một số mẫu tranh (bìa sách, hộp quà, hoa văn gối...) có dùng màu tương phản.

-Gợi ý câu hỏi thảo luận: “Cặp màu nào được sử dụng?”, “Màu nào nổi bật hơn?”, “Cảm giác khi nhìn vào tranh?”

-Khơi gợi cho học sinh phân tích được nét hình màu tương phản trong tranh. Giúp học sinh nắm vững kiến thức về các cặp màu đối lập. Nhấn mạnh nguyên tắc: sử dụng màu tương phản đúng vị trí – tránh lạm dụng quá nhiều khiến tranh bị rối.

* Các cặp màu đối diện phổ biến:

- Đỏ và xanh lá cây: Tạo sự tương phản mạnh mẽ và sinh động.

- Vàng và tím: Cặp màu này thường tạo ra sự ấn tượng mạnh, mang lại cảm giác hài hòa nhưng đầy kịch tính.

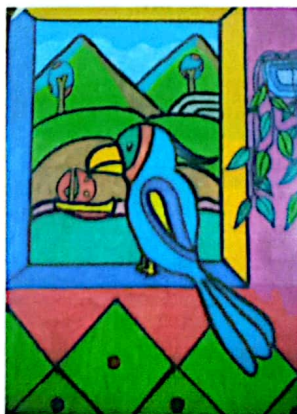
- Xanh dương và cam: Cặp màu này cũng rất mạnh mẽ, giúp tạo ra sự nổi bật và sống động.

- Cam và xanh dương: Màu cam là màu ấm, trong khi màu xanh dương là màu lạnh, tạo nên một sự tương phản rõ rệt.

- Vàng và xanh dương: Màu vàng là màu nóng, trong khi xanh dương là màu lạnh, chúng mang lại sự đối lập hấp dẫn.



Tranh tham khảo



Sản phẩm của học sinh

Handwritten signature

b.2.3. Khuyến khích thực hành sáng tạo và thử nghiệm

- Tạo ra các bài tập thực hành: Để học sinh có thể làm quen với việc sử dụng màu sắc tương phản, giáo viên có thể giao các bài tập thực hành như vẽ các hình khối đơn giản với màu sắc tương phản hoặc tạo ra các bức tranh trang trí với các chủ đề khác nhau (ví dụ: phong cảnh, động vật, hoặc các hình ảnh trừu tượng).

- Khuyến khích thử nghiệm với các chất liệu khác nhau: Việc sử dụng các chất liệu vẽ khác nhau (màu nước, acrylic, sơn dầu, màu sáp...) sẽ giúp học sinh có nhiều cơ hội thử nghiệm và khám phá cách sử dụng màu sắc tương phản trong từng loại chất liệu. Khuyến khích sự tự do sáng tạo. Cung cấp đa dạng vật liệu: Cho phép học sinh sử dụng nhiều loại màu sắc khác nhau như màu nước, màu acrylic, bút dạ, màu chì, và các vật liệu trang trí khác để tạo ra các hiệu ứng màu sắc tương phản.

- Khuyến khích học sinh thử nghiệm với các ý tưởng độc đáo, không bị bó hẹp trong khuôn khổ. Để học sinh có thể phát triển sự sáng tạo, giáo viên nên cho phép các em tự do thể hiện bản thân qua màu sắc và hình dáng trong các tác phẩm của mình.

- Thực hành kết hợp màu tương phản: Khuyến khích học sinh sử dụng các cặp màu tương phản (như đỏ-xanh, vàng-tím, cam-xanh lá) trong các tác phẩm của mình để tạo ra sự nổi bật, thu hút người xem. Giáo viên có thể tổ chức các bài học về cách kết hợp màu sắc sao cho cân đối, hài hòa nhưng vẫn tạo ra sự độc đáo và khác biệt

b.2.4. Tính rõ ràng trong việc đánh giá và phản hồi

- Khuyến khích sự sáng tạo cá nhân. Xây dựng tiêu chí đánh giá cụ thể, dễ hiểu. Giáo viên nên công khai tiêu chí trước khi học sinh bắt đầu làm bài, giúp các em có định hướng rõ ràng. Đánh giá dựa trên sự sáng tạo: Khi đánh giá các tác phẩm của học sinh, giáo viên nên chú trọng vào sự sáng tạo và cách thức học sinh sử dụng màu sắc tương phản trong tranh thay vì chỉ chú trọng vào kỹ thuật vẽ. Điều này sẽ giúp học sinh cảm thấy tự tin và động viên hơn trong việc thử nghiệm các ý tưởng mới.

-Cung cấp những phản hồi tích cực, khuyến khích học sinh tiếp tục sáng tạo và cải thiện. Đôi khi, một lời động viên đúng lúc có thể giúp học sinh vượt qua sự ngại ngùng và phát triển khả năng sáng tạo của mình. Phản hồi mang tính xây dựng, dùng lời nhận xét tích cực như: “Màu sắc của em rất nổi bật, em thử sắp xếp bố cục khác xem sao nhé!” thay vì chỉ nói “Tranh chưa đẹp”.

- Cho phép học sinh tự đánh giá hoặc đánh giá chéo theo tiêu chí đã học để rèn kỹ năng phản biện và quan sát.

- So sánh bài hiện tại với bài trước để khen ngợi sự cố gắng.

- Có thể dùng sổ tay học tập mỹ thuật để theo dõi quá trình phát triển cá nhân.

b.2.5 Tính khả thi và ứng dụng trong thực tế giảng dạy

-Phù hợp với điều kiện lớp học phổ thông: sử dụng vật liệu đơn giản, dễ tìm như giấy màu, bút chì màu, màu sáp, màu nước, không yêu cầu dụng cụ chuyên biệt.

-Các trò chơi, bài tập phân nhóm có thể thực hiện ngay trong tiết học bình

thường mà không cần thời gian chuẩn bị quá nhiều.

- Gắn với hoạt động ngoại khóa, hội thi, hay dự án nhỏ tại lớp – từ đó tăng tính thực hành và hứng thú học tập.

- Phát triển kỹ năng mềm và tư duy thẩm mỹ: qua hoạt động thuyết trình tranh, học sinh rèn kỹ năng giao tiếp, trình bày ý tưởng, tự tin trước lớp. Việc hiểu và áp dụng màu sắc giúp các em biết cách thiết kế, trình bày sản phẩm học tập, tăng tính thẩm mỹ trong đời sống.

b.2.6. Tổ chức các hoạt động và cuộc thi sáng tạo

- Tổ chức cuộc thi vẽ tranh ở lớp, khối, trường: Các cuộc thi sáng tạo hoặc triển lãm tranh, trưng bày sản phẩm là một cơ hội tuyệt vời để học sinh thể hiện khả năng sáng tạo của mình, đồng thời cũng giúp các em học hỏi từ bạn bè và các thầy cô giáo.

- Hoạt động nhóm: Khuyến khích học sinh làm việc nhóm để trao đổi ý tưởng và phối hợp với nhau trong việc thực hiện các tác phẩm nghệ thuật. Việc làm việc nhóm cũng giúp học sinh học hỏi cách kết hợp các ý tưởng và kỹ thuật của nhau.

b.2.7. Ứng dụng công nghệ vào học tập nghệ thuật

- Sử dụng phần mềm vẽ kỹ thuật số: Học sinh có thể thực hành vẽ tranh trang trí với màu tương phản trên các phần mềm vẽ kỹ thuật số như Photoshop, corel, các phần mềm vẽ trên CH play Công nghệ giúp các em có thêm một phương tiện để thực hiện các ý tưởng sáng tạo của mình, đồng thời tạo ra các tác phẩm dễ dàng chỉnh sửa và thử nghiệm màu sắc.

- Bằng cách thực hiện các giải pháp trên, học sinh không chỉ phát triển khả năng sáng tạo mà còn nâng cao kỹ năng tư duy thẩm mỹ và khả năng phối hợp màu sắc, tạo ra những tác phẩm nghệ thuật độc đáo và ấn tượng.

c) Ưu, nhược, điểm của giải pháp mới: Trình bày rõ những ưu điểm và nhược điểm (nếu có) của giải pháp mới.

Ưu điểm: Sáng kiến không dừng ở giảng giải, mà xây dựng quy trình học tập có sự liên kết chặt chẽ giữa học – hành – sáng tạo. Giúp học sinh ứng dụng được kiến thức màu sắc vào sản phẩm cụ thể, chứ không học vẽ chỉ theo cảm tính.. Tính mới ở đây không chỉ là phương pháp, mà còn nằm ở cách khai thác ý tưởng nghệ thuật. Học sinh được khuyến khích diễn đạt cảm xúc, cá tính thông qua việc lựa chọn màu tương phản. Màu tương phản không chỉ được ứng dụng trong tranh trang trí mà còn có thể được áp dụng trong các thể loại khác như thiết kế đồ họa, trang trí nội thất, thiết kế thời trang... Từ đó, việc học sử dụng màu tương phản mang lại cho học sinh sự linh hoạt trong việc áp dụng kỹ thuật này vào nhiều lĩnh vực khác nhau. Sử dụng màu tương phản khuyến khích học sinh hoặc người vẽ thử nghiệm với nhiều sự kết hợp màu sắc khác nhau, từ đó phát huy sự sáng tạo cá nhân. Các học sinh sẽ được khuyến khích khám phá cách phối hợp màu sắc sao cho hiệu quả, giúp tăng khả năng sáng tạo trong nghệ thuật. Sản phẩm mang đậm dấu ấn cá nhân, độc đáo và sáng tạo hơn.

Nhược điểm: Bên cạnh các hoạt động được tổ chức từng bước một, từ việc giới thiệu màu tương phản đến việc thực hành trong các bài vẽ

tranh trang trí, nhưng học sinh có thể phối màu tương phản gây cảm giác "chói mắt" nếu sử dụng quá nhiều hoặc không biết cách phân bổ hợp lý. Việc sử dụng các cặp màu tương phản mạnh trong một không gian nhỏ có thể khiến người xem cảm thấy mệt mỏi hoặc căng thẳng, đặc biệt là khi không có sự chuyển tiếp mềm mại giữa các màu sắc.

7. Khả năng áp dụng của giải pháp: Trình bày về khả năng áp dụng vào thực tế của giải pháp tạo ra; có thể áp dụng cho những đối tượng, cơ quan, tổ chức nào.

Các giải pháp được xây dựng trên cơ sở bám sát Chương trình Giáo dục phổ thông 2018, phù hợp năng lực từng học sinh, phù hợp đặc thù môn mỹ thuật, và điều kiện thực tiễn tại trường học. Vì vậy, hoàn toàn có thể áp dụng rộng rãi và linh hoạt trong các môi trường giáo dục khác nhau.

Đối tượng áp dụng:

Học sinh lớp 8 và có thể mở rộng đến học sinh các khối lớp khác, từ tiểu học, trung học cơ sở.

Có thể áp dụng cho lớp học hòa nhập.

Với học sinh có nhu cầu đặc biệt (ví dụ rối loạn học tập nhẹ, khó khăn về vận động tinh...), giáo viên có thể điều chỉnh hoạt động đơn giản, hỗ trợ cá nhân hóa qua hình ảnh trực quan, mẫu tranh tô màu sẵn hoặc trò chơi nhận diện màu.

Ứng dụng trong các câu lạc bộ Mỹ thuật và hoạt động ngoại khóa

Phạm vi áp dụng:

Trong chương trình chính khóa môn Mỹ thuật: tranh trang trí, màu sắc trong tạo hình, thiết kế hình ảnh đơn giản. Phù hợp với nội dung trong chương trình Mỹ thuật theo định hướng phát triển năng lực (chương trình GDPT 2018).

Trong hoạt động ngoại khóa hoặc CLB nghệ thuật: Tổ chức các buổi học sáng tạo ngoài giờ, như: “Ngày hội màu sắc”, “Thủ tài thiết kế logo”, “Thiệp chúc mừng sáng tạo”,...

Tích hợp trong giáo dục liên môn.

Tính linh hoạt:

Giáo viên có thể điều chỉnh nội dung hoạt động, hình thức tổ chức hoặc mức độ triển khai tùy theo đối tượng học sinh và điều kiện cụ thể của từng lớp, từng trường. Có thể lồng ghép vào các môn học, hoạt động giáo dục chính khóa và ngoại khóa một cách nhẹ nhàng, tự nhiên, không gây áp lực về thời gian: lồng ghép vào môn Văn (trang trí bìa truyện), Lịch sử (vẽ poster chủ đề lịch sử), GDCD (thiệp tuyên truyền bảo vệ môi trường).

8. Hiệu quả, lợi ích thu được hoặc dự kiến có thể thu được do áp dụng giải pháp: theo ý kiến của tổ chức, cá nhân đã áp dụng sáng kiến (nếu có); và theo ý kiến của tác giả sáng kiến.

Đối với học sinh:

-Nâng cao khả năng ghi nhớ và vận dụng màu sắc một cách trực quan, sáng tạo. Phát triển tư duy thẩm mỹ, khả năng quan sát, bố cục và phối hợp màu sắc trong thiết kế. Tăng cường kỹ năng mềm: làm việc nhóm, thuyết trình ý tưởng, tự đánh giá và phản biện nghệ thuật.

-Học sinh thêm tự tin, yêu thích môn Mỹ thuật, có cơ hội thể hiện bản thân thông qua các sản phẩm nghệ thuật gắn gũi với đời sống. Giúp học sinh tự do



sáng tạo mà không bị gò bó trong những khuôn khổ cứng nhắc, giúp phát triển tư duy nghệ thuật độc lập và phong cách cá nhân. Góp phần giáo dục toàn diện, giúp học sinh có tư duy mở, linh hoạt, sáng tạo trong cả học tập và cuộc sống.

Đối với giáo viên:

-Có một hệ thống phương pháp dạy học rõ ràng, sinh động, phù hợp nhiều trình độ học sinh. Dễ dàng tổ chức hoạt động theo hướng phát triển năng lực, tích hợp liên môn và giáo dục giá trị sống.

-Tạo điều kiện để xây dựng môi trường học tập tích cực, giảm áp lực dạy học một chiều, khơi gợi sự chủ động từ học sinh.

Về mặt dài hạn:

-Góp phần xây dựng thói quen thẩm mỹ và ý thức nghệ thuật trong học sinh – nền tảng quan trọng cho việc ứng dụng vào thiết kế, công nghệ, truyền thông sau này.

-Tạo tiền đề để các trường phát triển thêm hoạt động nghệ thuật, CLB sáng tạo, tăng tính hấp dẫn và nhân văn trong môi trường học đường.

-Qua quá trình thực hiện sáng kiến trong năm học 2024–2025, các giải pháp đã phát huy hiệu quả và mang lại những kết quả cụ thể như sau:

BẢNG KHẢO SÁT

(Sau khi thực hiện sáng kiến – Năm học: 2024 - 2025)

Đến tháng 4 năm 2025

Lớp	Số HS	Đạt		Chưa đạt	
		Số lượng	Tỉ lệ	Số lượng	Tỉ lệ
8A2	40	40	100%	0	0
8A7	43	42	97.6%	1	2.4%

Bảng Kết quả so sánh đối chiếu trước và sau khi áp dụng sáng kiến

Lớp	Số HS	Nhận xét kết quả học tập	Trước khi áp dụng sáng kiến		Sau khi áp dụng sáng kiến	
			Số lượng	Tỉ lệ	Số lượng	Tỉ lệ
8A2	40	Đạt	9	22.5%	40	100%
		Chưa đạt	31	77.5%	0	0%
8A7	43	Đạt	8	18.6%	42	97.6%
		Chưa đạt	35	85.3%	1	2.4%

- Dựa vào bảng kết quả so sánh trước khi sáng kiến được áp dụng và sau khi sáng kiến ở học kì I năm học 2024 – 2025 được áp dụng kết quả thu được thông qua bài thực hành cho thấy : tỉ lệ học sinh phát triển sáng tạo

rõ rệt, học sinh biết vận dụng kiến thức đã học ứng dụng vào bài tập, và thực tế một cách sáng tạo, tùy khả năng của từng em.

- Biết vận dụng màu sắc vào tranh vẽ, tỉ lệ học sinh đạt yêu cầu cao, còn học sinh chưa đạt chiếm tỉ lệ rất ít lí do cá nhân đặc biệt, học sinh bệnh thường xuyên vắng. Với bản thân nhận thấy việc áp dụng sáng kiến này rất có hiệu quả trong quá trình học Mĩ thuật cho học sinh.

- Học sinh tham gia hoàn thành sản phẩm một cách hào hứng

- Giúp học sinh học tập tích cực, chủ động, sáng tạo, không bị gò bó trong sáng tạo.

- Giáo viên có những tiết dạy nhẹ nhàng, hiệu quả cao, nâng cao trình độ chuyên môn của bản thân.

9. Những thông tin cần được bảo mật (nếu có);

10. Các điều kiện cần thiết để áp dụng sáng kiến;

- Giáo viên cần nắm vững kiến thức và trang bị đồ dùng dạy học sinh động, phù hợp với từng nội dung bài và tùy vào năng khiếu của học sinh mà hướng dẫn truyền đạt kiến thức, cảm hứng cho phù hợp.

- Sẵn sàng thử nghiệm và điều chỉnh các hình thức dạy học mới, chú trọng đến sự phát triển năng lực và tư duy thẩm mỹ của học sinh.

- Học sinh thực hiện đúng theo yêu cầu của giáo viên, cần có thái độ tích cực trong học tập, sẵn sàng trải nghiệm và sáng tạo theo hướng dẫn của giáo viên, trang bị đồ dùng học tập đầy đủ, tìm hiểu nội dung bài trước buổi học.

- Về cơ sở vật chất: thiết bị giảng dạy, công cụ, tài liệu và không gian lớp học phù hợp để triển khai sáng kiến.

11. Đánh giá lợi ích thu được hoặc dự kiến có thể thu được do áp dụng sáng kiến theo ý kiến của tác giả;

Lợi ích đối với học sinh

Phát triển tư duy thẩm mỹ và sáng tạo, phát triển khả năng quan sát, tư duy hình ảnh và sáng tạo trong bố cục, màu sắc.

Tăng hứng thú học tập, giúp học sinh chủ động tham gia vào quá trình học, từ đó tăng sự hứng thú và yêu thích môn Mĩ thuật.

Kỹ năng thực hành được nâng cao, mang tính thẩm mỹ cao hơn, giúp các em tự tin hơn với sản phẩm của mình.

Phát triển năng lực cá nhân, biết cách trình bày ý tưởng, bảo vệ sản phẩm và nhận xét tác phẩm của bạn, phát triển năng lực giao tiếp, hợp tác và tự học.

Lợi ích đối với giáo viên

Đổi mới phương pháp giảng dạy: Sáng kiến giúp giáo viên thiết kế bài học linh hoạt, sinh động hơn, chú trọng vào phát triển năng lực học sinh thay vì chỉ truyền thụ kiến thức.

Nâng cao hiệu quả giảng dạy: Qua việc học sinh tiếp thu và vận dụng tốt kiến thức về màu sắc tương phản, giáo viên có thể đánh giá rõ ràng sự tiến bộ trong học tập, từ đó điều chỉnh nội dung dạy học phù hợp.

Lợi ích đối với nhà trường

Góp phần nâng cao chất lượng giáo dục nghệ thuật, việc áp dụng sáng kiến tạo điều kiện cho học sinh được tiếp cận phương pháp học tập tích cực, từ đó nâng cao chất lượng môn học và phong trào thi đua trong nhà trường.

Tăng cường hình ảnh tích cực của trường: Học sinh tạo ra nhiều sản phẩm mỹ thuật chất lượng có thể được trưng bày, tham gia triển lãm hoặc các cuộc thi, góp phần xây dựng hình ảnh năng động, sáng tạo cho nhà trường.

Lợi ích dự kiến trong tương lai

Mở rộng phạm vi áp dụng: Sáng kiến có thể được triển khai không chỉ trong lớp 8 mà còn mở rộng cho các khối khác, hoặc dùng làm tài liệu tham khảo cho giáo viên dạy Mỹ thuật trong toàn trường hoặc các trường trong và ngoài tỉnh.

12. Đánh giá lợi ích thu được hoặc dự kiến có thể thu được do áp dụng sáng kiến theo ý kiến của tổ chức, cá nhân đã tham gia áp dụng sáng kiến lần đầu, kể cả áp dụng thử (nếu có);

13. Danh sách những người đã tham gia áp dụng thử hoặc áp dụng sáng kiến lần đầu (nếu có);

Số TT	Họ và tên	Ngày tháng năm sinh	Nơi công tác (hoặc nơi thường trú)	Chức danh	Trình độ chuyên môn	Nội dung công việc hỗ trợ

Tôi (chúng tôi) xin cam đoan mọi thông tin nêu trong đơn là trung thực, đúng sự thật và hoàn toàn chịu trách nhiệm trước pháp luật./.

Thị trấn Mỹ An, ngày 19 tháng 4 năm 2025

NGƯỜI NỘP ĐƠN

(Ký và ghi rõ họ tên)



Đỗ Thị Kim Tuyền

